

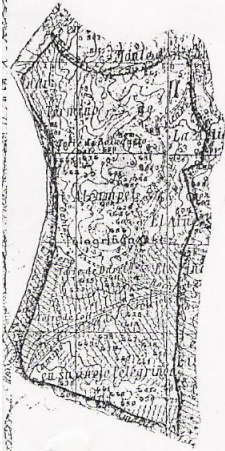
ALCAMPPELL

ALGUNOS ANALES HISTÓRICOS



TERMINO MUNICIPAL DE

ALCAMPOLL



PELEGRINÓN



Habitantes:

Al 31 de Diciembre de 2004, cuenta con 846 habitantes, (415 varones y 431 hembras). Durante varios años esta población ha venido registrando un notable descenso, comparado con la población del año 1.921 que sumaba un total de 2.457 habitantes.

Clima:

Temperatura media anual: 13 grados C.

Pluviosidad media anual: 480 mm.

Vientos dominantes son los del NO. Cierzo y tramontana. Del E. bochorno y del S. morellano.

Clima continental con matizaciones mediterráneas.

Las aguas:

Corriente de agua subterránea que atraviesa el término de Oeste a Este, por la denominada La Cuadra, hacia el regal de la Morta en dirección término de Albelda.

Mediante elevación en diversos puntos del término es usada para abastecimiento de las piscinas municipales, granjas y algún pequeño huerto familiar. En tiempos, también fue elevada para suministro a la población.

En la parte Norte, discurre el barranco de “Falaguer” que procede del término de Baells y continua hacia Castillonroy. Sus aguas son aprovechadas para el riego de huertos en la partida del Regué.

También se llevaron a cabo obras de captación y conducción mediante tubería (5.300 metros) hasta los depósitos generales para el abastecimiento de la población.

Antiguamente las citadas aguas, de mayor caudal, eran aprovechadas para dar impulso a las piedras del molino denominado de “Falagué”

Existen dos fuentes, una en la carretera de Tamarite y otra llamada de Font blanca.

Paisaje:

En su paisaje se alternan los terrenos de secano dedicados al cultivo de cereal y arbolado, almendros, olivos y 500 Has. de pinar, en la parte N. En el centro, divisorio con Tamarite, una cordillera denominada “Las Gesas” y en el S. del término, que limita con tierras catalanas, el paisaje tradicional de antaño, ha sido modificado gracias al regadío, cultivándose actualmente frutales, cereal, maíz y otros productos de regadío.

Geología:

En el aspecto geológico el término está formado por terrenos de relieve llano de formación terciaria. Suelos miocénicos de arenas, arcillas y yeso.

Un grupo de jóvenes abordaron el estudio donde se encuentran algunos procesos y algunas formas de relieve, provocadas por el agua al disolver el yeso del terreno. Concretamente dentro del término se encuentra la gruta del Cllot de Turren que tiene 90 metros de longitud y 29 de desnivel, saliendo al agua en el denominado Fondols.

En el libro “Comarcas Orientales de Huesca” de Eladio Romero, leemos: “(...). Al parecer, La Litera, formaba parte de un lago de agua salada que inundó parte de la península al cerrarse el mar y que comenzó a estructurarse durante el periodo secundario (...)”.

Prehistoria:

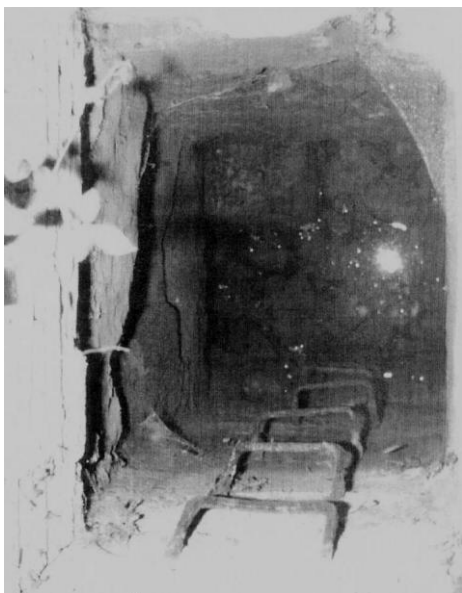
Hay pruebas de asentamientos paleolíticos y post-paleolíticos localizados en las terrazas y graveras fluviales que se encuentran en los términos de la comarca, entre ellos en Alcampell (La Montanera.)

Los yacimientos de Torre de Bellet. Grosa de Piqué, era de Florencio y Tosal de las Casas, albergan materiales ibéricos.

En Fondols, en los años cuarenta, se encontraron diferentes objetos ibéricos.

También en dicho paraje se encuentra una fuente árabe. En el interior de una pequeña cueva existía un pasadizo que comunicaba con la misma. Las personas mayores dicen que en las paredes se

podían leer inscripciones en árabe. Hoy de acceso difícil, enterrada por desprendimientos de tierras. Seguramente en otra época el propietario era alguien conocido como d'Olz.



Fotos del interior de la fuente.